



PÄÄTÖS

Pvm: 29.12.2022

Dnro: POSELY/2237/2022

Päätös ympäristövaikutusten arviointimenettelyn (YVA-menettely) soveltamisesta yksittäistapauksessa

HANKE

Tervalamminvuoren tuulivoimahankkeen muutokset, Rautalampi

HANKKEESTA VASTAAVA

Solarwind Finland Oy

ASIAN VIREILLETULO

Solarwind Finland Oy (jäljempänä myös hankkeesta vastaava) on 1.7.2022 toimittanut Pohjois-Savon ELY-keskukselle kirjeen, jossa se tiedustellut toimivaltaisen viranomaisen näkemystä YVA-menettelyn soveltamistarpeesta Rautalammin Tervalamminvuoren tuulivoimahankkeessa.

Pohjois-Savon ELY-keskus on aiemmin (31.10.2014, dnro PO-SELY/1406/2014) tehnyt YVA-lain (468/1994, kumottu) mukaisen yksittäistapauspäätöksen, jonka mukaan Rautalammin Tervalamminvuoren tuulivoimahankkeeseen ei sovelleta YVA-menettelyä. Päätös koski kuuden nimellistehoaltaan 3–3,3 MW:n voimalan rakentamista (yhteisteho 18-19,8 MW). Voimaloiden napakorkeudeksi oli suunniteltu 144 metriä ja roottorin halkaisijaksi 131 metriä. Yksittäisen voimalan korkeus olisi näin ollen tullut olemaan noin 210 metriä. Hankkeesta vastaavana toimi NWE Sales Oy. Pohjois-Savon ELY-keskuksen YVA-päätöksestä tehtiin yksi valitus, jonka Itä-Suomen hallinto-oikeus kuitenkin jätti tutkimatta YVA-lain muutoksenhakusäännökset huomioiden (Itä-Suomen HaO, pvm. 3.3.2015, dnro 12015/14/5139). Päätösten jälkeen Tervalamminvuoren tuulivoimahanke ei edennyt kaavoitusvaiheeseen ja sittemmin myös hankkeesta vastaava on vaihtunut.

Solarwind Finland Oy:n ELY-keskukselle 1.7.2022 toimittamassa uudessa hankesuunnitelmassa Tervalamminvuoren alueelle esitettiin rakennettavaksi 5 kpl tehoaltaan noin 6–8 MW:n tuulivoimalaa (yhteisteho 30-40 MW). Voimaloiden napakorkeus tulisi olemaan 165 m ja roottorin halkaisija 170–230 m, jolloin voimaloiden korkein mahdollinen siiven pyyhkäisykorkeus maanpinnasta tulisi olemaan 250–280 m.

ELY-keskus ilmoitti hankkeesta vastaavalle 19.7.2022, että mikäli tämä haluaa muutetusta hankkeesta uuden YVA-päätöksen, on päätöspyynn-
töä täydennettävä ainakin uusille voimakorkeuksille päivitettyillä melu- ja
välkevarjostusmallinnuksilla sekä arviolla voimaloiden näkyvyydestä
lähi- ja kaukomaisemassa. Hankkeesta vastaava toimitti ELY-keskuk-
selle pyydettyjä lisätietoja 29.8.2022 ja 5.9.2022.

ASIAN KÄSITTELY

Muiden viranomaisten kuuleminen

Ennen uuden YVA-päätöksen tekemistä ELY-keskus varasi Rautalam-
min kunnalle, Suonenjoen kaupungille ja Pohjois-Savon liitolle mahdolli-
suuden esittää oman näkemyksensä YVA-menettelyn tarpeesta ja/tai
päätöksenteossa huomioon otettavista seikoista.

Rautalammin kunnanhallitus on käsitellyt ELY-keskuksen lausuntopyyn-
töasiaa useammassa kokouksessa ja päätynyt 7.11.2022 antamassaan
lausunnossa puoltamaan YVA-menettelyn toteuttamista hankkeessa.
Kunnanhallituksen mukaan YVA tulisi toteuttaa kaavoituksen yhtey-
dessä. Lausuntoon ei sisälly tarkempia perusteluja.

Suonenjoen kaupungin hallitus toteaa 26.9.2022 antamassaan lausun-
nossa, että hanke ei ylitä YVA-hankeluettelon raja-arvoja. Hanke sijoit-
tuu myös maakuntakaavan tuulivoima-alueelle, jossa on erityisesti mai-
nittu Tervalamminvuoren tuulivoima-alueelle seuraavat suunnittelumää-
rökset: Tervalamminvuoren tuulivoima-alueen suunnittelussa tulee var-
mistaa riittävät melu-suojaetäisyydet asutukseen meluhaittojen välttä-
miseksi. Suunnittelussa tulee kiinnittää erityistä huomioita maisemallis-
ten vaikutusten vähentämiseen. Voimassa olevan maakuntakaavan
suunnittelumääräykset ohjaavat siis alueen yleiskaavoitusta.

Hankkeesta Suonenjoen kaupungin alueelle koituvat vaikutukset ovat
pääasiassa melu-, välke- ja näkymävaikutukset. Kaupunki haluaa tuoda
esille joitakin hankkeen toteuttamisen kannalta oleellisia kysymyksiä,
joita lausuntopyynnön mukana olleesta aineistosta heräsi ja joita ELY-
keskuksen päättäessään YVA:n tarpeellisuudesta tulee tarkastella kriitti-
sesti.

Melumallinnus: Selvityksissä melumallinnus on tehty 6 MW:n tehoisella
voimalalla, jonka napakorkeus on 165 metriä. Hankekuvauksessa on
kuitenkin kerrottu, että tarkoitus on rakentaa jopa 8 MW:n tehoisia voi-
maloita. Melu- ja välkeselvitykset sekä näkyvyysanalyysi tulee päivittää
hankkeen mahdollisen maksimivoimalatyypin mukaan.

Voimaloiden sijoittelu: Tuulivoimayhdistyksen ohjeen mukaan nyrkki-
sääntönä tulisi yksittäisten voimaloiden väliin jättää vähintään noin viisi
kertaa roottorin halkaisijan verran tilaa, eli lavan kärjestä vastakkaisen
lavan kärkeen. Hyvin suurissa tuulipuistoissa etäisyyksien on oltava

suuremmat. Vastaavasti yhdessä rivissä tai kaaressa sijaitsevat tai hyvin pienen ryhmän muodostavat voimalat voivat olla lähempänä toisiaan. Hankkeessa esitelty minimi roottorin halkaisija 170 metriä edellyttäisi siis 850 metrin etäisyyttä voimaloiden välillä ja maksimi roottorin halkaisija 230 metriä edellyttäisi 1150 metrin etäisyyttä voimaloiden välillä. Nämä etäisyydet eivät täyty esitetyillä kolmen läntisimmän voimalan sijoittelulla. Niiden välit vaihtelevat noin 430-490 metrin välillä. Tämä herättää kysymyksen, onko ko. alueelle mahdollista sijoittaa hankekuvauksessa kerrottuja voimaloita esitetty määrä 5 kpl.

Suonenjoen kaupunki pitää YVA-menettelyä tässä hankkeessa tarpeellisenä mm. seuraavin perusteluin: 1) Suunniteltu tuulivoima-alue on kokonaisuutena liian ahdas, jotta voimalat voitaisiin sijoittaa riittävän etäälle toisistaan ja samalla varmistaa riittävät suojaetäisyydet asutukseen. 2) Päätöksenteon yhteydessä mukana olleen aineiston perusteella ei voida tehdä luotettavia päätöksiä, koska aineisto on monelta osin vanhentunutta, puutteellista ja jopa virheellistä mm. melumallinuksen, näkymäalueiden ja luontoselvitysten osalta. 3) Hankealue sijaitsee Rautalammin kunnan alueella aivan Suonenjoen ja Rautalammin rajalla, joten hankkeen olennaiset vaikutukset kohdistuvat myös Suonenjoen puolelle. 4) Yleistä etua valvovan viranomaisen osallistuminen hankkeen suunnitteluun olisi tärkeää, koska kuntakaavoituksella ei juurikaan voida hallita hankkeen ylikunnallisia vaikutuksia.

Pohjois-Savon liitto on 26.9.2022 todennut hankkeesta seuraavaa. Tervalammivuoren alue on osoitettu tuulivoimapotentiaalisena alueena (tv) vuonna 2016 vahvistetussa Pohjois-Savon kaupan maakuntakaavassa 2030. Kaavaselvitysten mukaan alueelle olisi sijoitettavissa kuusi nimellisteholtaan noin 3 MW:n tuulivoimalaa. Voimassa olevan maakuntakaavan suunnittelumääräyksen mukaan Tervalammivuoren tuulivoima-alueen suunnittelussa tulee varmistaa riittävät melusuojaetäisyydet asutukseen meluhaittojen välttämiseksi sekä tulee kiinnittää erityistä huomioita maisemallisten vaikutusten vähentämiseen. Seudullisen tuulivoimarakentamisen määrä suunnittelualueella on kolme (3) voimalaa.

Pohjois-Savon maakuntakaava 2040 on parhaillaan valmistelussa, 1. vaihe on hyväksytty 2018 ja 2. vaiheen hyväksymisen tavoiteaikataulu on syksyllä 2023. Tervalammivuoren alue ei sisälly valmisteilla olevan maakuntakaavan tuulivoimapotentiaalisiiin alueisiin. Pohjois-Savon maakuntakaavan 2040 2. vaiheen luonnokset olivat nähtävillä alkuvuodesta 2022. Tuulivoimapotentiaaliselvityksen (FCG 2021) tuloksina luonnoksissa oli nähtävillä kolmekymmentä tuulivoima-aluetta. Selvityksen lähtökohtana on pidetty 1,5 km minimietäisyyttä asuin- ja lomarakennuksiin, vaikka riittävä etäisyys määritelläänkin maakuntakaavaa tarkemman suunnittelun yhteydessä. Seudullisen tuulivoimarakentamisen määrä kaavaluonnoksissa on seitsemän (7) voimalaa.

Tervalamminvuoren voimaloiden melumallinnuksessa tarkastellaan teholtaan vain 6,2 MW:n voimalaa, koska 8 MW:n voimalan teknisiä tietoja ei vielä ole saatavilla. Mallinnuksesta kuvattu 40 dB(A):n äänitaso jää noin 400 metrin päähän asuinrakennuksista. Pohdittavaksi jää, kuinka melumallinnuksessa voidaan huomioida äänen kantautumista järven yli (Huuhtlampi).

Liitto haluaa edistää tuulivoimarakentamista, ja myös vahvistaa hankkeiden sosiaalista hyväksyttävyyttä. Jos käytettävissä olevin selvityksin ei voida varmistua siitä, että riittävät etäisyydet asutukseen toteutuvat, tulee hankkeessa soveltaa YVA-menettelyä.

Hankkeesta vastaavan kuuleminen annetuista lausunnoista

ELY-keskus on ennen päätöksen tekemistä varannut hankkeesta vastaavalle mahdollisuuden vastineen antamiseen. Koska lausunnoissa on esitetty, että hankkeeseen tulisi soveltaa YVA-menettelyä mm. selvitysten puutteellisuudesta johtuvien epävarmuuksien sekä tuulivoimaloista aiheutuvien luonto-, melu- ja maisemavaikutusten vuoksi, on ELY-keskus pyytänyt hankkeesta vastaavaa toimittamaan vastineen yhteydessä mm. alla mainittuja lisätietoja hankkeesta. Samassa yhteydessä hankkeesta vastaavalle on huomautettu, että hankkeen merkittäviin vaikutuksiin mahdollisesti liittyvät epävarmuudet voidaan päätöksenteossa huomioida YVA-menettelyn soveltamista puoltavana seikkana.

- Melu- ja välkevarjostusmallinnus koskeva tarkennetut tiedot ml. tieto siitä, onko mallinnuksessa noudatettu ympäristöministeriön ohjetta Tuulivoimaloiden melun mallintaminen (2/2014) sekä ISO 9613-2-standardia. Hankkeesta vastaavan arvio koskien sitä, millainen yhteisvaikutus Tervalamminvuoren tuulivoimahankkeella toteutessaan olisi lähialueella sijaitsevien kivenlouhimo- ja murskaustoimintojen kanssa.
- Kannanottoa päätöspyynnön liitteenä olevan Numerola Oy:n (17.12.2013) ympäristöselvitykseen sisältyvien luontovaikutusarvioiden ajantasaisuudesta.
- Tarkennettu (kartallinen ja sanallinen) arvio voimaloiden näkyvyydestä lähi- ja kaukomaisemassa.
- Hankkeesta vastaavan näkemys mahdollisuudesta rajoittaa YVA-päätöstarkastelu koskemaan enintään sellaisia voimaloita, jotka ovat toimineet melumallinnuksen pohjana.

Hankkeesta vastaava on toimittanut vastineen ELY-keskukselle 5.12.2022. Vastineessa todetaan, että hankkeesta vastaava suostuu mahdollisuuteen, että ELY keskus rajoittaa YVA-päätöstarkastelun koskemaan enintään kokonaiskorkeudeltaan 250 m voimaloita, joiden enimmäisteho on 6,6 MW (uudessa melu- ja välkeselvityksessä käytetty voimalakoko). Tällöin hankkeen koko olisi 33 MW. Jos kuitenkin YVA-menettelyä sovelletaan, hanke suunnitellaan isommille Vestas 7,2–172 voimaloille eli 261 m

maksimipyyhkäisykorkeille max 7,2 MW voimaloille. Samalla hanketta laajennetaan Suonenjoen puolelle etelään/etelälounaaseen 2–3 voimalalla, jolloin hankkeen koko tulee olemaan 50,4–57,6 MW.

Muilta osin vastineessa esille tuotuja tietoja hankkeen vaikutuksia on kuvattu jäljempänä kohdassa ”Hankkeesta vastaavan toimittamat tiedot”.

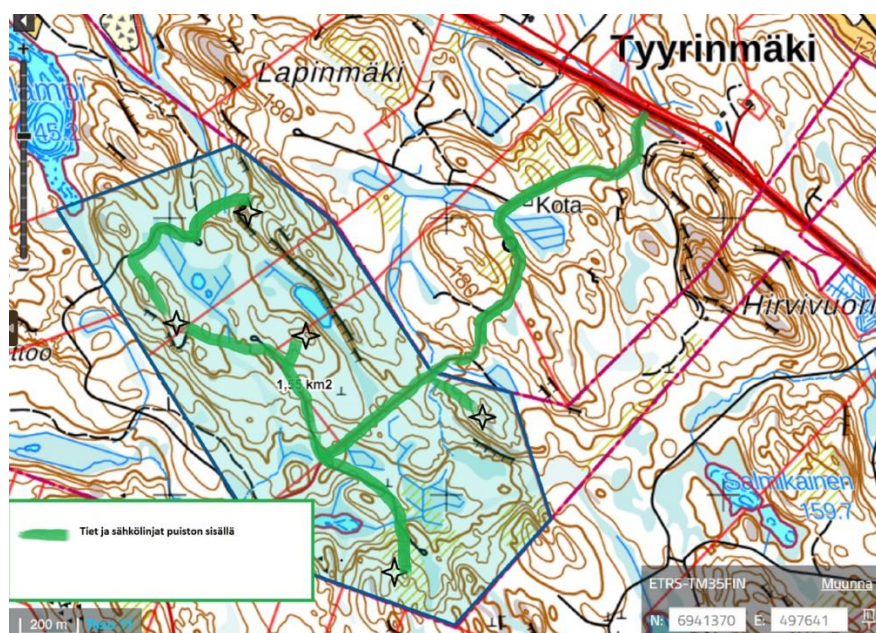
HANKKEESTA VASTAAVAN TOIMITTAMAT TIEDOT

Hankkeesta vastaava on ELY-keskukselle toimittamissaan selvityksissä (1.7.2022, 29.8.2022, 5.9.2022 ja 5.12.2022) kuvannut hanketta ja sen ympäristövaikutuksia seuraavasta ilmenevällä tavalla. Yhteenveto on ELY-keskuksen koostama.

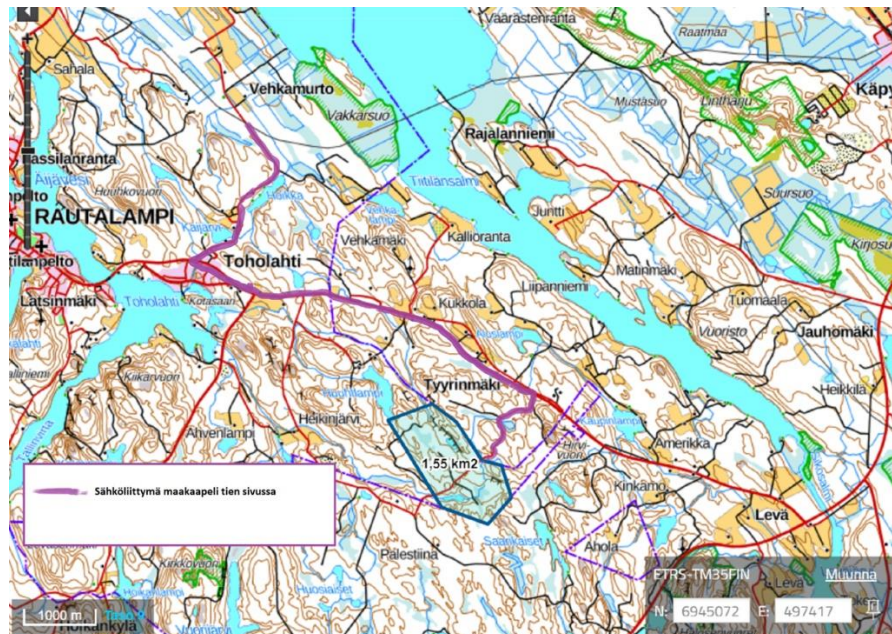
Hankkeen sijainti ja kuvaus

Tervalamminvuoren hankealue sijaitsee Rautalammen kunnan itä-osassa Suonenjoen vastaisella rajalla. Alueen pohjoispuolelta noin 1 km etäisyydeltä kulkee Kantatie 69. Lähimmät suuret asutuskeskukset ovat Rautalammen ja Suonenjoen keskustat noin 7-8 km etäisyyksillä. Hankealueen pinta-ala on noin 1,5 km²

Hankkeesta vastaavan 5.12.2022 hyväksymän rajauksen jälkeen alueelle suunnitellaan rakennettavaksi viisi tuulivoimalaa, joiden napakorkeus on 165 m ja roottorin halkaisija 170 m (kokonaiskorkeus 250 m). Yksittäisen voimalan enimmäisteho on 6,6 MW ja koko hankkeen 33 MW. Sähkönsiirto on tarkoitus toteuttaa maakaapeleilla, jotka rakennetaan pääosin olemassa olevien teiden sivuun. Tarvittavan sähkönsiirtolinjan (valtakunnan sähköverkkoon) pituus on noin 10 km.



Kuva 1. Tiet ja sähkönsiirto tuulivoimapuiston sisällä.



Kuva 2. Sähköliittymä valtakunnanverkkoon.

Hankeesta vastaavan arvio ympäristövaikutuksista

Vuoden 2013 ympäristöselvitys

Tervalammivuoren tuulivoimahankkeesta on vuonna 2013 tehty alustava ympäristöselvitys (Numerola Oy 17.12.2013), jossa tarkastellaan aluevarausten ja olemassa olevien yhteiskunnallisten toimintojen mahdollisia vaikutuksia tuulivoimapuiston toteuttamiselle. Tämän lisäksi analysoidaan tuulivoimapuiston vaikutukset alueen ympäristöön. Selvitykseen tuulivoimapuiston ympäristövaikutuksia on arvioitu olemassa olevien luontohavaintojen avulla. Hankealueelta ei selvitystä varten tehty maastokartoituskäyntejä, vaan nämä on tarkoitus tehdä kaavoituksen yhteydessä. Vuoden 2013 selvityksessä arvioinnin pohjana on toiminut kuuden voimalan hanke, jossa voimaloiden kokonaiskorkeus on noin 203 m ja yksikköteho 3–5 MW.

Vuoden 2013 selvityksen johtopäätöksenä todetaan muun ohessa seuraavaa:

Tervalammivuoren tuulivoima-alue sijaitsee asumattomalla talousmetsäalueella. Metsät sisältävät eri kasvuvaiheessa olevia metsäkuvioita. Tuulivoimapuiston maastossa on jyrkkiä korkeusvaihteluita, mikä vaikuttaa voimaloiden kuljetukseen ja pystytykseen sekä huoltoteiden linjauksiin. Saatavilla olevan tiedon perusteella alueen maaperä soveltuu hyvin tuulivoimaloiden rakentamiseen.

Voimaloiden ympärillä on useita asuin- ja lomarakennuksia noin 1-1.5 km etäisyydellä, mikä rajoittaa merkittävästi voimaloiden sijoittamista alueelle. Tuulivoima-alueen ympäristö on maastomuodoiltaan epätasaista.

Näkymäalueet sijoittuvat alueen ympärillä kulkevien teiden ja niitä ympäröivien peltoaukeiden sekä vesistöjen yhteyteen. Voimaloiden maisemavaikutus arvioidaan vähäiseksi johtuen merkittävien maisema-alueiden etäisyydestä tuulivoimaloihin. Maisema ei lähtökohtaisesti ole alueella suoritettujen metsähakkuiden vuoksi koskemattoman näköinen, jolloin voimaloiden maisemaa muuttava vaikutus on vähäisempi kuin koskemattomaan metsään sijoitettaessa.

Tuulivoimapuisto kuuluu Pohjois-Savon maakuntakaavan alueeseen. Tervalammivuoren tuulivoimahankkeen yhteensopivuus voimassa ja vireillä olevan maakuntakaavoituksen kanssa on hyvä. Merkittävää yhteensovittamisen tarvetta maakuntakaavoituksen kaavavarausten kanssa ei ole. Rakentaminen on toteutettava siten, ettei alueen ympäristöarvot vaarannu. Tervalammivuoren tuulivoimapuiston yhteensovittamisen tarve alueiden käytössä on vähäinen.

Noin 5-10 km etäisyydellä Tervalammivuoren alueesta sijaitsee viisi Natura 2000 -verkostoon kuuluvaa suojelualuetta, mutta ei yhtään linnuston suojelun kannalta kansallisesti tärkeää FINIBA-aluetta. Lähin suojelualue on noin 1 km etäisyydellä hankealueesta. Tuulivoimahanke ei vaikuta merkittävästi alueiden suojelutavoitteisiin. Tätä selvitystä varten ei ole tehty erillisiä luontokäyntejä. Ilmakuva- ja karttatarkastelun perusteella alueen luontoarvojen ei oleteta olevan merkittäviä. Tuulivoimapuiston alueelta ei ole ennakkotietoa UHEX-luokituksen mukaan äärimmäisen uhanalaisista tai erittäin uhanalaisista alueella pesivistä lintulajeista. Pohjois-Savon ELY-keskukselta on tiedusteltu suojeltavista eläinlajeista alueella. ELY-keskus raportoi vuonna 2005 alueen pohjoispuolelta tehdystä liito-oravahavainnosta valtakunnallisen kartoituksen yhteydessä.

Vuoden 2022 täydentävät tiedot

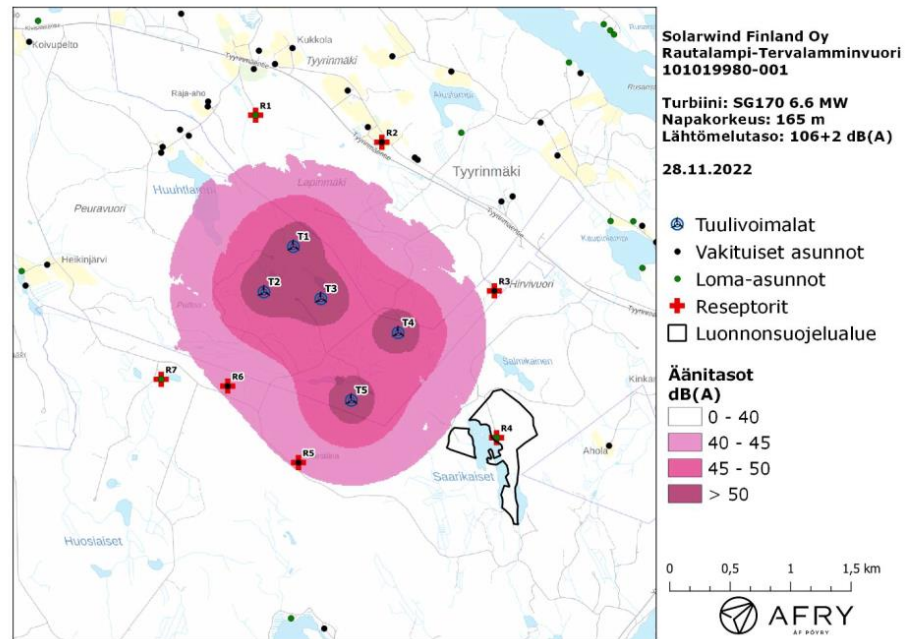
Uuden päätöspyynnön mukaan tuulivoimahankkeella on ympäristövaikutuksia, jotka liittyvät maisemaan, luontoon ja asumisviihtyvyyteen. Hankkeen keskeisimmät ympäristövaikutukset muodostuvat maiseman muuttumisesta, luontoon kohdistuvasta vaikutuksesta ja melusta, roottorin lapojen näkymisestä sekä rakentamisaikaisesta liikenteestä.

Hankkeesta vastaava on uudessa päätöspyynnössä päivittänyt hanke-tietoja muun muassa uudella melu- ja välkevarjostusmallilla (AFRY 2.12.2022/28.11.2022) sekä näkemäanalyysillä.

Melu ja välkevarjostus

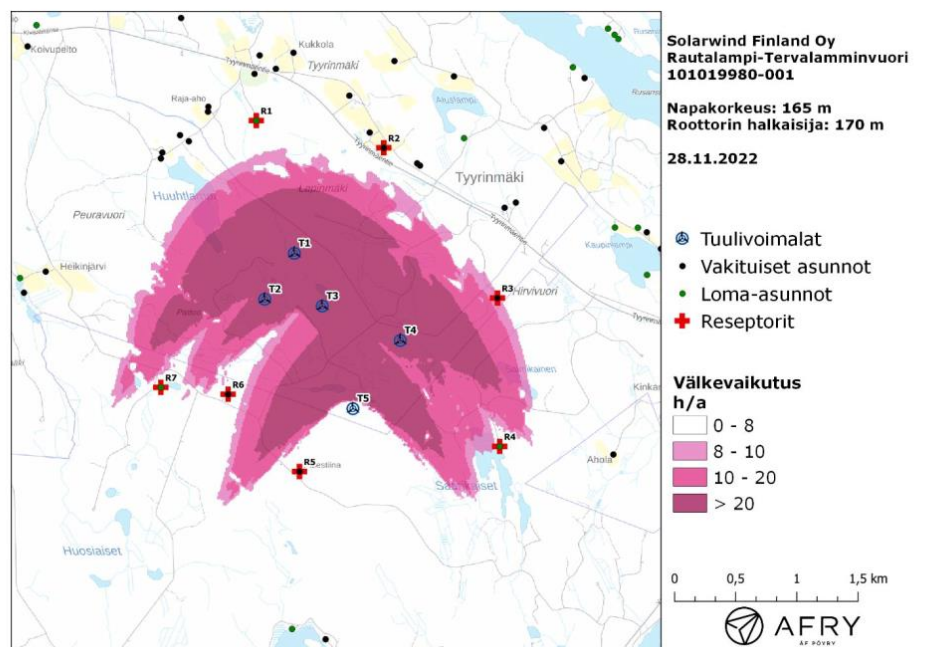
Uusittu melu- ja välkeselvitys (AFRY raportti 2.12.2022/28.11.2022) on tehty 6,6 MW:n SG170 voimalalla, napakorkeus 165 m, lähtömelutaso 106+2 dB(A). Mallituksen tekemisessä on noudatettu ohjetta ”Tuulivoimaloiden melun mallintaminen (2/2014)” sekä ISO 9613-2-standardia. Selvityksen mukaan lähimmille asuinpaikoille ei aiheudu meluhaittaa, joka ylittää tuulivoimalle määrätyn ohjearvon. Selvityksessä rakennukset R5 ja R6 ovat melualueella mutta kyseiset rakennukset ovat autiotaloja. Solarwindillä on kyseisten kiinteistön omistajien kanssa sopimus, jossa omistaja sitoutuu poistamaan rakennukset asuinkäytöstä kiinteistörekisteristä. Yhteisvaikutukset lähialueen kivenlouhimo ja murskaus-toimintojen kanssa ovat vähäiset. Vornala -tilalla olevan kivenlouhimon lupa on voimassa 30.4.2026 asti. Se on poissa käytöstä ennen kuin tuulivoimalat ovat toiminnassa. HUUHTLampi -tilalla olevan kivenlouhimon lupa on voimassa 19.8.2022–19.8.2032 joten yhteistä toiminta aikaa tuulivoimaloiden kanssa tulee olemaan max. 5–6 vuotta. Lupaehtojen mukaan louhintaa tehdään 1–2 vko ja murskausta 2–4 vkoa vuodessa 1–4 vuoden välein. Todennäköistä on että louhinta- ja murskaus on tehty jo kokonaan, kun voimalat saadaan käyttöön ja lupa-ajan loppu-aika pelkästään kuljetetaan mursketta.

Asumiseen käytettävillä alueilla, virkistysalueilla taajamissa ja taajamien välittömässä läheisyydessä sekä hoito- tai oppilaitoksia palvelevilla alueilla on ohjeena, että melutaso ei saa ylittää ulkona melun A-painotetun ekvivalenttitason (LAeq) päiväohjearvoa (klo 7–22) 55 dB eikä yöohjearvoa (klo 22–7) 50 dB. Tuulivoimalan melu ei kuitenkaan saa ylittää A-painotetun ekvivalenttitason (LAeq) päiväohjearvoa (klo 7–22) 45 dB eikä yöohjearvoa (klo 22–7) 40 dB. Noin ollen kivenlouhimo ja murskaamo toiminnassa ollessaan peittää tehokkaasti tuulivoimaloiden äänen.



Kuva 3. Päivitetty melumallinnuskartta.

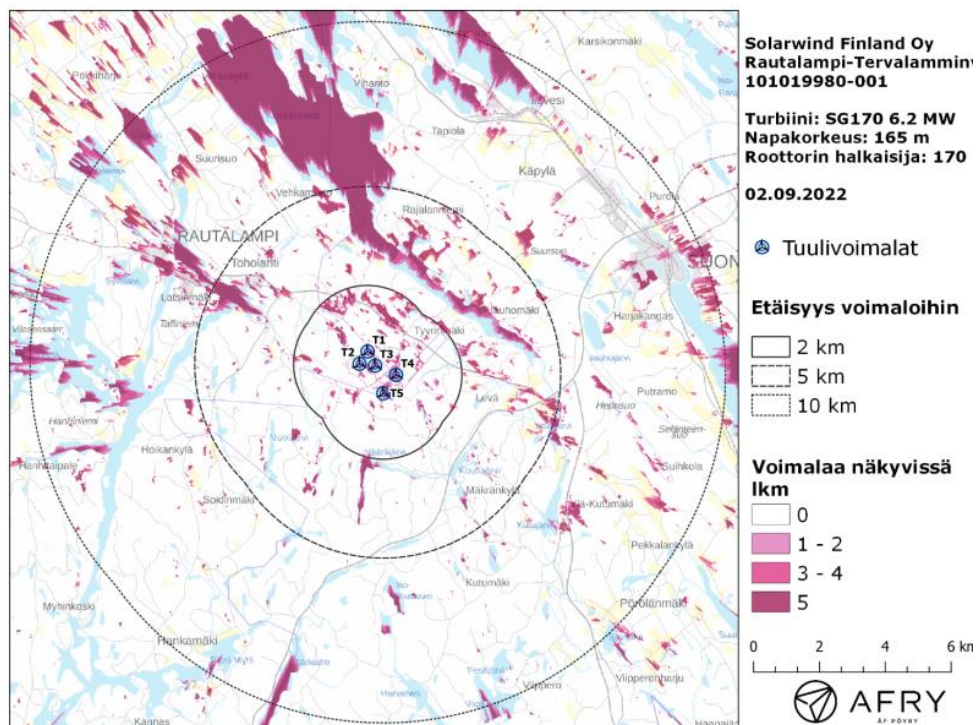
Mallinnusten perusteella vuotuinen välkevaikutus ylittää 8 tunnin ohjearvon yhden lähialueen kiinteistön kohdalla. Päiväkohtainen välkeaika alittaa 30 minuutin ohjearvon kaikkien alueen asuntojen kohdalla. Mallinnuksessa ei ole huomioitu puuston vaikutusta.



Kuva 4. Päivitetty välkevarjostuskartta.

Voimaloiden näkyvyys maisemassa

Uudella voimalatyypillä Rautalammen kirkonkylän alueella selvimmin voimalat näkyvät Äijäveden selällä ja satunnaisesti 69-tielle. Koskeloveden selälle voimalat näkyvät kaikkein selvimmin. Myös Suonenjoen keskusta löytyy avonaisia alueita, joille voimalat saattavat näkyä. Hankaveden selälle ja Konneveden kansallispuistoon voimalat näkyvät vain satunnaisesti korkeilla ja alavilla paikoilla. Myöskään Kerkonkosken alueelle ei oleteta voimaloiden näkyvän.



Kuva 5. Päivitetty näkemäkartta.

Hankkeesta vastavan näkemys YVA-menettelyn tarpeellisuudesta

Hankkeesta vastaavan mukaan hanke pienempänä 5 voimalan ja maksimissaan 33 MW kokoisena ei aiheuta merkittävää ympäristövaikutusta Rautalammin tai Suonenjoen kuntiin siten, että YVA-menettely tarvittaisiin, vaan kaavoitus lakisääteisine ympäristöselvityksineen on riittävä menettely tässä tapauksena. Perusteluna toimivat myös melu- ja välkeselvityksen tulokset.

ASIASSA TOIMITETTU MUU SELVITYS

Puolustusvoimat on toimittanut ELY-keskukselle 29.8.2022 päivätyn lausunnon, jonka mukaan se ei vastusta suunnitelman mukaisten voimaloiden rakentamista alueelle. Lausunto koskee viittä kokonaiskorkeudeltaan enintään 280 metrin voimalaa.

ELY-keskukselle on päätöksentekomenettelyn yhteydessä tullut joitakin sähköpostiviestejä yksityishenkilöiltä, joissa nämä ovat vaatineet YVA-menettelyn soveltamista hankkeeseen. Perusteluna on erityisesti vedottu hanketta koskevien lähtötietojen (melumallinnus, voimaloiden näkyvyys maisemassa, luontoselvitykset) puutteellisuuteen, vanhentuneisuuteen tai virheellisyyteen. Lisäksi on tuotu esille, että myös YM:n tuulivoimaohjeiden mukaan tehtyihin melumallinnuksiin voi sisältyä virhelähteitä ja epävarmuustekijöitä. Hankkeen sijaintipaikan osalta on kiinnitetty huomiota kalasääsken mahdolliseen esiintymiseen (ml. mahdollinen pesintä) hankealueella ja/tai sen läheisyydessä. Lisäksi Heposuon on todettu olevan metson soidinaluetta ja alueella mahdollisesti esiintyvän metsälain 10 §:n mukaisia kohteita (Hepolampi ja sen lähiympäristö, Tervalamminvuoren jyrkänteet). YVA-lain mukaiseen yksittäistapauspäätöksentekomenettelyyn ei sisälly yleistä kuulemistä, kuten varsinaisessa YVA-menettelyssä, mutta edellä mainitut näkemykset ELY-keskus on huomionnut päätöksenteossaan viran puolesta. Mielipiteissä on kiinnitetty huomiota myös hankkeesta vastaavan aiempiin referensseihin tuulivoimahankkeiden toteuttajana sekä tämän taloudelliseen tilanteeseen. Tältä osin ELY-keskus toteaa, että tämän tyyppisten seikkojen tutkiminen ei kuulu YVA-menettelyn soveltamisharkintaan.

POHJOIS-SAVON ELY-KESKUKSEN RATKAISU

Tervalamminvuoren muutettuun tuulivoimahankkeeseen **ei sovelleta** ympäristövaikutusten arviointimenettelyä. Päätös koskee viiden (5) ja kokonaiskorkeudeltaan enintään 250 metrin voimalan rakentamista, joiden enimmäisteho on 6,6 MW (yhteisteho 33 MW).

ELY-KESKUKSEN RATKAISUN PERUSTELUT

Aluksi

ELY-keskus on hankkeesta vastaavan suostumuksella rajoittanut YVA-menettelyn soveltamista koskevan harkinnan koskemaan sellaisia voimaloita, joista on tehty alustava melu- ja välkevarjostusmallinnus. Näin tarkasteltavana on 1.7.2022 päätöspyynnöstä poiketen viiden kokonaiskorkeudeltaan enintään 250 metrin voimalan rakentaminen Tervalamminvuoren alueelle. Yksittäisen voimalan sallittu enimmäisteho on 6,6 MW ja hankkeen enimmäisyhteisteho 33 MW. Verrattuna vuonna 2014 tehtyyn päätökseen uudessa hankesuunnitelmassa voimaloiden lukumäärä olisi näin ollen vähenemässä yhdellä, mutta samanaikaisesti rakennettavaksi aiottujen voimaloiden kokonaiskorkeus kasvaisi noin 40 metrillä. Myös voimaloiden yksikkö- ja kokonaistehot kasvaisivat vuoden 2014 päätöksessä käsitellystä hankkeesta.

Hankkeesta vastaava on edellä mainitun suostumuksen antaessaan todennut, että mikäli hankkeeseen sovelletaan YVA-menettelyä, tullaan se toteuttamaan 2–3 voimalaa laajempaan, jolloin voimaloiden yhteistehoksi tulee noin 50 MW. ELY-keskus toteaa, että tällä seikalla ei ole merkitystä nyt tehtävän YVA-tarveharkinnan osalta, joka koskee vain päätöksen ratkaisuosassa mainittua hanketta. Tervalamminvuoren hanke voidaan tämän päätöksen estämättä toteuttaa hankkeesta vastaavan esittämällä tavalla laajempaan, mutta tällöin siihen sovelletaan YVA-menettelyä suoraan YVA-lain liitteen 1 hankeluettelon perusteella.

YVA-menettelyn soveltaminen tuulivoimahankkeissa

YVA-menettelyssä aina arvioitavat hankkeet ja niitä koskevat muutokset on lueteltu YVA-lain liitteenä 1 olevassa hankeluettelossa. (YVA-laki 3 § 1 momentti) Hankeluettelon mukaisesti YVA-menettelyä sovelletaan aina tuulivoimahankkeeseen, kun yksittäisten laitosten lukumäärä on vähintään 10 kappaletta tai kokonaisteho vähintään 45 MW. (YVA-laki, liitteen 1 kohta 7e)

Hankeluettelohankkeiden lisäksi YVA-menettelyä sovelletaan yksittäistapauksessa sellaiseen hankkeeseen tai jo toteutetun hankkeen muuhunkin kuin YVA-lain 3 §:n 1 momentissa tarkoitettuun muutokseen, joka todennäköisesti aiheuttaa laadultaan ja laajuudeltaan, myös eri hankkeiden yhteisvaikutukset huomioon ottaen, 3 §:n 1 momentissa tarkoitettujen hankkeiden vaikutuksiin rinnastettavia merkittäviä ympäristövaikutuksia. (YVA-laki 3 § 2 momentti) Päätettäessä arviointimenettelyn soveltamisesta yksittäistapauksessa on edellä sanotun lisäksi otettava huomioon *hankkeen ominaisuudet ja sijainti sekä vaikutusten luonne*. Päätöksenteon perustana olevista tekijöistä on säädetty tarkemmin YVA-lain liitteessä 2. (YVA-laki 3 § 3 momentti)

ELY-keskus toteaa, että edellä mainittuja laissa olevia harkintaperusteita on yksittäistapauspäätöksenteossa tarkasteltava kokonaisvaltaisesti ottaen huomioon sekä kyseisen hanketyypin ominaisuudet että hankkeen sijaintipaikan olosuhteet. Tuulivoimahankkeessa vaikutuksia aiheutuu varsinaisten tuulivoimaloiden lisäksi niiden vaatimasta infrastruktuurista (tiet, voimalapaikat) sekä hankkeen vaatimasta sähkönsiirrosta. Ihmisten näkökulmasta merkittävimminä vaikutuksina voidaan rakentamisaikaisten haittojen (liikenne, melu, pöly) lisäksi pitää erityisesti voimaloiden toiminnanaikaista melu- ja välkevarjostusvaikutusta sekä voimaloiden näkyvyyttä maisemassa. Melu- ja välkevarjostusvaikutus kohdistuu yleensä suhteellisen rajatulle alueelle, kun taas maisemavaikutukset voivat ulottua laajoillekin alueille. Tuulivoimarakentamisen johdosta myös hankealueen maankäyttö muuttuu. Voimalat voivat jossain määrin myös rajoittaa niiden läheisyydessä liikkumista etenkin talviaikoina ns. jäänheittoriskin vuoksi. Yleisesti tuulivoimapuistojen alueella liikkumista ei kuitenkaan ole rajoitettu.

Tuulivoimaloiden rakentamisella on myös vaikutuksia luonnon monimuotoisuuteen. Yleisellä tasolla potentiaaliset haitalliset vaikutukset liittyvät tuulivoima-alueiden ja niiden tarvitsemien sähkönsiirtolinjojen elinympäristöjä pirstovaan vaikutukseen. Paikallisella tasolla voimalarakentaminen voi vaikuttaa haitallisesti kasvi- ja luontotyyppiesiintymiin, eläimiin ja joidenkin eläinlajien lisääntymis- ja levähdyspaikkoihin. Erityisenä tuulivoimarakentamiseen liittyvänä luontovaikutuksena voidaan pitää voimaloiden aiheuttamaa törmäysriskiä (linnut ja lepakot). Edellä mainittujen lisäksi tuulivoimapuiston rakentamisesta (voimalat, apualueet, tiestö- ja sähkölinjat) voi aiheutua paikallisia vesistövaikutuksia.

YVA-lainsäädännön soveltaminen Tervalamminvuoren hankkeeseen

Tervalamminvuoren hanke jää alle YVA-lain hankeluettelon 7e -kohdassa säädettyjen raja-arvojen eikä hankkeeseen näin ollen tule soveltaa YVA-menettelyä hankeluettelon perusteella. Tämän lisäksi on vielä tarkasteltava, *voiko hankkeesta aiheutua hankeluettelohankkeisiin rinnastettavissa olevia merkittäviä ympäristövaikutuksia sen ominaisuudet, sijainti ja vaikutusten luonne huomioon ottaen*. Tervalamminvuoren hankkeen vaikutusten lisäksi tarkastelussa on huomioitava myös sen mahdolliset yhteisvaikutukset muiden olemassa olevien ja/tai hyväksytyjen hankkeiden kanssa.

Hankkeen ominaisuudet mukaan lukien yhteisvaikutukset

Rajatussa koossa Tervalamminvuoren hanke alittaa selvästi YVA-lain hankeluettelossa säädettyt raja-arvot sekä rakennettaviksi aiottujen tuulivoimaloiden lukumäärän että niiden yhteenlasketun kokonaistehon osalta. Hankkeen vaikutusten on näin ollen katsottava lähtökohtaisesti jäävän hankeluettelossa mainittuja tuulivoimahankkeita vähäisemmiksi. Hankkeen vaikutuksia vähentää osaltaan se, että voimaloiden liittäminen valtakunnan sähköverkkoon toteutetaan maakaapelilla, joka sijoitetaan pääosiltaan jo olemassa olevien teiden sivuun.

Lähialueella ei ole sellaisia muita olemassa olevia ja/tai hyväksytyjä tuulivoimahankkeita, joilla olisi yhteisvaikutuksia Tervalamminvuoren hankkeen kanssa. Hankealueen ympäristöön (kuntarajan molemmin puolin) sijoittuu jonkin verran maa- ja kalliokiviainesten ottotoimintaa (ml. kalliokiviaineksen murskaus), joilla voi liikenteen ja melun osalta olla yhteisvaikutuksia tuulivoimahankkeen kanssa. Ottotoiminnat eivät kuitenkaan ole laajamittaisia, joten niiden ei voi katsoa lisäävän tuulivoimahankkeen vaikutuksia YVA-menettelyn soveltamista edellyttävällä tavalla. Lähimpien kalliokiviainesten ottoalueiden luvan mukaiset kokonaisottomäärät ovat 45 000 k-m³ (Huuhtlampi I, lupa voimassa 2024 asti), 60 000 k-m³ (Huuhtlammen kallioalue, lupa voimassa 2032 asti) ja 70 000 k-m³ (Vornala, lupa voimassa 2026 asti).

Hankesuunnitelmasta ilmenee, että rakennettavaksi suunnitellut voimalat T1-T3 sijoittuisivat suhteellisen lähelle toisiaan (etäisyys alle 500 m),

kun tuulivoimayhdistyksen tietojen mukaan tavanomainen minimietäisyys yksittäisten voimaloiden välillä on vähintään 5 x roottorin halkaisija. Melumallinnuksen pohjana toimineilla voimaloilla laskettuna minimietäisyys Tervalamminvuoren hankkeessa olisi näin ollen noin 850 m. Voimaloiden väliset minimietäisyydet perustuvat ennen muuta tuotantoteknisiin vaatimuksiin, mutta lähellä toisiaan sijaitsevat voimalat voivat lisätä myös hankkeen maisemallista vaikutusta. Voimaloiden tarkempi sijoittelu, niiden väliset etäisyydet sekä se, kuinka monta voimalaa hankealueelle on sijoitettavissa, selvitetään ja ratkaistaan kuitenkin tuulivoimaosayleiskaavan laatimisen yhteydessä.

Olemassa olevien tietojen valossa Tervalamminvuoren hankkeen voidaan katsoa vertautuvan muihin sisämaan tuulivoimahankkeisiin, joita myös Pohjois-Savoon ollaan tällä hetkellä toteuttamassa. Hankkeella ei voida katsoa olevan sellaisia erityisominaisuuksia, jotka puoltaisivat YVA-menettelyn soveltamista tähän selvästi hankeluettelon raja-arvot alittavaan hankkeeseen.

Sijainti

Hankealueen etäisyys Rautalammin ja Suonenjoen keskustaajamista on noin 7–8 km. Lähin taajama-alue (Toholampi) sijaitsee hieman vajaan 3 kilometrin etäisyydellä hankealueesta. Tuulivoimaloiden välittömään läheisyyteen ei sijoitu asuin- tai lomarakennuksia, mutta noin 1,5 km etäisyydelle hankealueesta sijoittuu yli 20 asuin- tai lomarakennusta, joista suurin osa Huuhtlammien pohjoispuolelle sekä kantatie 69:n pohjoispuolelle.

Hankealue ei sijoitu luokitellulle pohjavesialueelle. Lähin pohjavesialue (Toholampi, 2. luokka) sijaitsee noin 500 m etäisyydellä lähimmästä voimalasta.

Hankealueelle tai tuulivoimaloiden välittömään läheisyyteen ei sijoitu luonnonsuojelulain mukaisia luonnonsuojelualueita. Lähin luonnonsuojelualue (Kirkkivuori, YSA) sijaitsee noin kolmen kilometrin etäisyydellä hankealueen eteläpuolella. Lähimmät Natura 2000 -verkoston alueet sijaitsevat noin 3–5 km etäisyydellä hankealueesta (Kurkivuori-Rimminluhta-Sikosalmi, FI0600016, SAC ja Keurunmäki – Haavikkolehto, FI0600015, SAC/SPA). Hankealueen etäisyys Konneveden kansallispuistoon on yli 10 kilometriä. Hankealue ei sijaitse tunnetulla lintujen päämuuttoreitillä eikä IBA- tai FINIBA-alueiden välittömässä läheisyydessä. Suonenjoen puolella, noin yhden kilometrin etäisyydellä voimaloista T4 ja T5, sijaitsee yksi maakuntakaavan suojeluvarauskohde (SL, Saarikaiset).

Hankealueelle sijoittuu metsälain 10 §:n mukaisia erityisen tärkeitä elinympäristökohteita. Voimalan T1 alustava sijainti on esitetty em. metsälakikohteelle ja T3 tällaisen läheisyyteen. Hankealueen eteläpuolelle

sijoittuu joitakin pienvesikohteita (puro, noro), joista osa voimalan T5 läheisyyteen. Hankealueelle sijoittuu myös joitakin pienialaisia lampi- ja suokohteita (mm. Tervalampi, Hepolampi ja Heposuo).

Hankealueelta havaittuja lintulajeja ovat mm. metso, teeri ja pohjan tikka. Lisäksi Laji.fi -järjestelmän perusteella kalasääsken esiintyminen hankealueella ja sen läheisyydessä on todennäköistä. Huuhtlammelta on lisäksi havaintoja kalatiirasta. Liito-oravasta, viitasammakosta tai muista luontodirektiivin liitteen IV(a) lajeista hankealueelta ei ole ELY-keskuksen tiedossa olevia havaintoja.

Hankkeen paikallisiin luontovaikutuksiin liittyy epävarmuuksia, koska hankealueelta ei ole tehty maastokäynteihin perustuvia kattavia luontselvityksiä, vaan alustavat arvioinnit perustuvat pääosin kartta- ja rekisteritarkasteluihin. Hankkeesta vastaava on myös todennut, että alueella aiemmin tehty ympäristöselvitys (v. 2013) ei ole riittävän kattava, mutta ympäristöselvitys ja muut tarvittavat selvitykset tehdään kaavoituksen yhteydessä.

Hankealueen etäisyys Rautalammin kirkonkylän arvokkaista kulttuuriympäristökohteista (mm. RKY-alue, maisemallisesti arvokas alue) on noin 3–5 km.

Tervalamminvuoren alue on osoitettu tv-alueeksi vuonna 2016 vahvistetussa Pohjois-Savon kaupan maakuntakaavassa 2030 (maakuntavaltuuston hyväksymä 15.6.2015, ympäristöministeriön vahvistama 1.6.2016). Kaavassa tv-merkinnällä on osoitettu potentiaaliset tuulivoima-alueet, joiden päämaankäyttöluokka on kuitenkin muu kuin tuulivoimaenergian tuotanto, yleisimmin maa- ja metsätalous. Kaavassa on annettu kaikkea tuulivoimarakentamista koskevia suunnittelumääräyksiä mm. tutkavai- kutusten ja arkeologisen kulttuuriperinnön huomioimisesta. Tämän lisäksi Tervalamminvuoren aluetta (tv 33.800/tv 31.801) koskevat seuraavat erityiset suunnittelumääräykset: 1) Tervalamminvuoren tuulivoima-alueen suunnittelussa tulee varmistaa riittävät melusuojaetäisyydet asutukseen meluhaittojen välttämiseksi. 2) Tervalamminvuoren tuulivoima-alueen suunnittelussa tulee kiinnittää erityistä huomioita maisemallisten vaikutusten vähentämiseen. Maakuntakaavaselostuksessa todetaan, että maakuntakaavaa varten tehtyjen selvitysten perusteella (mm. Tervalamminvuorta koskeva erilliselvitys, maastopöytäkirja) hankealueelle olisi sijoitettavissa kuusi nimellisteholtaan noin 3 MW:n tuulivoimalaa. Kaavaa varten tehtyjen selvitysten pohjana ovat toimineet korkeudeltaan noin 210 m olevat voimalat, joiden turbiinien lähtömelutaso on 104,5 dB(A).

Tervalamminvuoren alue ei sisälly valmisteilla olevan Pohjois-Savon maakuntakaavan 2040 2. vaiheen tuulivoimapotentiaalsiin alueisiin. Maakuntakaavan pohjana olevan selvityksen lähtökohtana on maakuntaliiton mukaan pidetty 1,5 km minimietäisyyttä asuin- ja lomarakennuk-

siin, vaikka riittävä etäisyys määritelläänkin maakuntakaavaa tarkemman suunnittelun yhteydessä. Seudullisen tuulivoimarakentamisen rajana kaavaluonnoksissa on pidetty seitsemää voimalaa.

Hankealueella ei ole voimassa asema- tai yleiskaavoja. Hankealue ei rajaudu välittömästi yleis- tai asemakaavoitettuihin alueisiin. Rautalammin kunta tai Suonenjoen kaupunki eivät ole ilmoittaneet, että hanke olisi ristiriidassa nykyisten tai vireillä olevien kaavojen kanssa.

Sanotun perusteella sijaintipaikasta johtuen Tervalammivuoren hankkeen keskeisiksi vaikutuksiksi nousevat sen vaikutukset ihmisiin (so. alueen melutilanteen, maiseman ja maankäytön muutokset), kulttuurimaisemaan ja luontoon. Jälkimmäisen osalta kyse on erityisesti paikallisista vaikutuksista. Kaikki edellä mainitut ovat seikkoja, jotka tulevat huomioiduksi hankkeen vaatiman tuulivoimaosayleiskaavan laatimisen yhteydessä. Kaavoituksen yhteydessä päätetään myös voimaloiden sijaintipaikoista ja hyväksyttävyydestä. Myös mahdollinen maakuntakaavan päivitystarve tulee tarkasteltavaksi osayleiskaavoituksen yhteydessä.

Hankealue ei kuitenkaan sijaitse YVA-lain liitteen 2 kohdan mukaisella tiheään asutetulla alueella. Hanke ei ole ristiriidassa alueen nykyisen ja hyväksytyjen kaavojen mukaisen maankäytön kanssa. Hankkeen maisemallisella vaikutusalueella sijaitsee historiallisesti ja kulttuurisesti merkittäviä maisemia ja kohteita, mutta etäisyys näihin kohteisiin on kuitenkin useampia kilometrejä eivätkä tuulivoimalat näin ollen tunkeudu em. arvoalueiden lähimaisemaan, vaan sijoittuvat kohteiden luontaisen maisemarajan ulkopuolelle. Etäisyydet huomioon ottaen hankkeella ei ole todennäköisesti merkittäviä vaikutuksia lähimpiin luonnonsuojelualueisiin ja/tai Natura 2000 -verkoston alueisiin. Tarkempien luontoselvitysten ja -arviointien puuttuminen hankealueelta on epävarmuustekijä, joka eräissä tapauksissa voi puoltaa ympäristövaikutusten arviointimenettelyn soveltamista hankkeeseen. Epävarmuudet on huomioitava erityisesti silloin, jos hanke sijoittuu ympäristöllisesti erityisen herkälle alueelle ja/tai se on kooltaan lähellä YVA-hankeluettelon raja-arvoja. Tervalammivuoren hankealueen luontoympäristön herkkyyttä lisää maaston pieniirteisyys, mistä kertovat mm. sillä sijaitsevat metsälakikohteet. Hanke jää kuitenkin huomattavasti alle YVA-laissa säädettyjen raja-arvojen. Näin ollen luontoselvityksissä olevat puutteet ja tästä johtuva epävarmuus ei ole riittävä peruste YVA-menettelyn soveltamiselle. Hankkeen toteuttamisen edellyttämät luontoselvitykset ja arvioinnit voidaan toteuttaa kaavoituksen yhteydessä vastaavaan tapaan kuin muissakin saman kokoluokan tuulivoimahankkeissa.

Pohjois-Savon liitto ja Suonenjoen kaupunki ovat omissa lausunnoissaan kiinnittäneet huomiota melumallinnuksen epävarmuuksiin asutuksen läheisyys huomioon ottaen. Erityisesti on kiinnitetty huomiota siihen, että mallinnukset on tehty 6 MW:n voimalalla ja alkuperäinen päätöspyyntö on koskenut jopa 8 MW:n voimaloita. ELY-keskus toteaa, että

tältä osin epävarmuuksia YVA-päätöksenteon kannalta on saatu vähennettyä rajoittamalla päätös koskemaan enintään viittä 6,6 MW:n voimalaa, joiden kokonaiskorkeus on 250 m. Kaavoituksen yhteydessä voidaan tarkempaan suunnitteluun perustuen varmistaa riittävät suojaetäisyydet olemassa olevaan asutukseen myös melun osalta.

Edellä sanotun perusteella ELY-keskus katsoo, ettei hankkeeseen myöskään sen sijaintipaikasta johtuen tule soveltaa YVA-menettelyä.

Vaikutusten luonne

Tuulivoimapuistoilla on rakentamisen- ja toiminnanaikaisia sekä käytön jälkeisiä vaikutuksia. Rakentamisen aikaisista vaikutuksista osa on ohimeneviä (melu, liikenne) ja osa pysyväisluonteisia (muutos luonnonoloissa voimalapaikoilla ja huoltotieverkolla).

Tuulivoimapuiston pitkä käyttöikä huomioiden toiminnanaikaisia vaikutuksia on pidettävä pysyväisluonteisina. Vaikutukset liittyvät mahdollisiin meluhaittoihin, voimaloiden näkyvyyteen maisemassa sekä maankäytön muutoksiin. Tuulivoimalat aiheuttavat myös törmäysriskin osalle lintu- ja lepakkolajeista.

Toiminnan päättymisen jälkeen alueelle ei jää erityisiä käyttörajoitteita. Voimaloista syntyy jätettä erityisesti niiden purkamisvaiheessa, mutta myös toiminnan aikana esimerkiksi voimalan lapoja uusittaessa.

Tervalamminvuoren hanke sijoittuu kahden kunnan rajalle, mikä seikka voi jossain määrin vahvistaa sen maankäytöllisiä vaikutuksia. Muutoin hankkeen vaikutusten ei voi luonteeltaan katsoa eroavan muista vastaavan kokoluokan tuulivoimahankkeista.

YVA-lain liitteen 2 kohdan 3h mukaan YVA-menettelyn soveltamista koskevassa harkinnassa on huomioitava myös mahdollisuus vähentää vaikutuksia tehokkaasti. Tässä tapauksessa tällaisena haittojen lieventämiskeinona voidaan ottaa huomioon hankkeesta vastaavan suostumuksella tehty rajoitus hankkeen kokoon.

Yhteenveto

Uudessa hankesuunnitelmassa esitetty voimaloiden korkeuden ja yksikötehojen kasvattaminen lisää jossain määrin Tervalamminvuoren hankkeen melu- ja maisemavaikutuksia tai muuttaa niitä aiemmasta. ELY-keskus on tässä päätöksessään kuitenkin hankkeesta vastaavan suostumuksella rajoittanut YVA-menettelyn soveltamista koskevan harkinnan sellaisiin voimaloihin, joista on jo tehty alustava melu- ja välkevarjostusmallinnus ja näkemäanalyysi. Rajauksen johdosta voimaloiden koko on pienentynyt siten, että hankkeesta ei voida katsoa aiheutuvan YVA-lain hankeluettelohankkeisiin (10 voimalaa, yhteisteho 45 MW) vertautuvia merkittäviä ympäristövaikutuksia sen ominaisuudet, sijainti ja vaikutusten luonne huomioon ottaen.

Hankkeesta todennäköisesti aiheutuu vastaavan kokoluokan tuulivoimahankkeille tyypillisiä vaikutuksia ihmisiin, maisemaan ja luonnonympäristöön. Nämä vaikutukset tulevat kuitenkin arvioitavaksi hankkeen toteuttamisen edellyttämän tuulivoimaosayleiskaavan laatimisen yhteydessä. Maankäyttö- ja rakennuslain (132/1999) säännöksiin varmistetaan, että kaavaratkaisu perustetaan asianmukaisesti selvityksiin ja arviointeihin. Kaavoituksen yhteydessä kuullaan muun ohessa Suonenjoen kaupunkia, yleistä etua valvovia viranomaisia sekä hankkeen vaikutusalueen asukkaita kuntarajan molemmin puolin.

Tiedoksi hankkeesta vastaavalle ja kaavoittajalle

Vaikka hankkeeseen ei sovelleta YVA-menettelyä, tulee hankkeesta vastaavan YVA-lain 31 §:n nojalla olla riittävästi selvillä hankkeensa ympäristövaikutuksista siinä laajuudessa kuin kohtuudella voidaan edellyttää. Informatiivisesti ELY-keskus myös toteaa, että sen näkemyksen mukaan hankealueelta on jo ennen kaavaluonnoksen laatimista tehtävä kattavat luontoselvitykset (mm. kasvillisuus- ja luontotyytit, viitasammakko ja liito-orava, linnusto, lepakot).

SOVELLETUT SÄÄNNÖKSET

Laki ympäristövaikutusten arviointimenettelystä (252/2017): 3, 11, 12, 13, 31, 37 § sekä liitteet 1 ja 2.

Valtioneuvoston asetus ympäristövaikutusten arviointimenettelystä (YVA-asetus 277/2017): 1 §.

Hallintolaki (434/2003) 31, 34 ja 60 §:t.

MUUTOKSENHAKU

Hankkeesta vastaavan muutoksenhakuoikeus

Hankkeesta vastaava saa hakea tähän päätökseen muutosta valittamalla Itä-Suomen hallinto-oikeuteen. Valitusosoitus on liitteenä. (YVA-laki 37 § 1 momentti)

Muiden tahojen muutoksenhakuoikeus

Muilla tahoilla ei ole suoraa valitusoikeutta tästä päätöksestä. Se, jolla on oikeus hakea muutosta hanketta koskevaan lupapäätökseen, saa kuitenkin hakea muutosta päätökseen, jolla on katsottu, ettei ympäristövaikutusten arviointimenettely ole tarpeen, samassa järjestyksessä ja yhteydessä kuin hanketta koskevasta lupapäätöksestä valitetaan. (YVA-lain 37 § 2 momentti)

Tämä päätös on sähköisesti allekirjoitettu. Asian on ratkaissut johtaja Kimmo Haapanen ja esitellyt ympäristölakimies Juha Perho.

PÄÄTÖKSESTÄ TIEDOTTAMINEN

Tiedottaminen ja jakelut

Tämä päätös on julkaistu sähköisessä muodossa 30.12.2022 verkkosivustossa www.ymparisto.fi/yva [kohdassa YVA-päätökset > Pohjois-Savo].

Päätöstä koskeva kuulutus on pidetty nähtävänä Pohjois-Savon ELY-keskuksen verkkosivulla 3.1.–2.2.2023 välisen ajan. Rautalammin kuntaa ja Suonenjoen kaupunkia on pyydetty julkaisemaan tieto kuulutuksesta omilla ilmoitustauluillaan kuntalain (410/2015) 108 §:n edellyttämällä tavalla.

Edellä mainittujen lisäksi päätöksestä on tiedotettu seuraavasti:

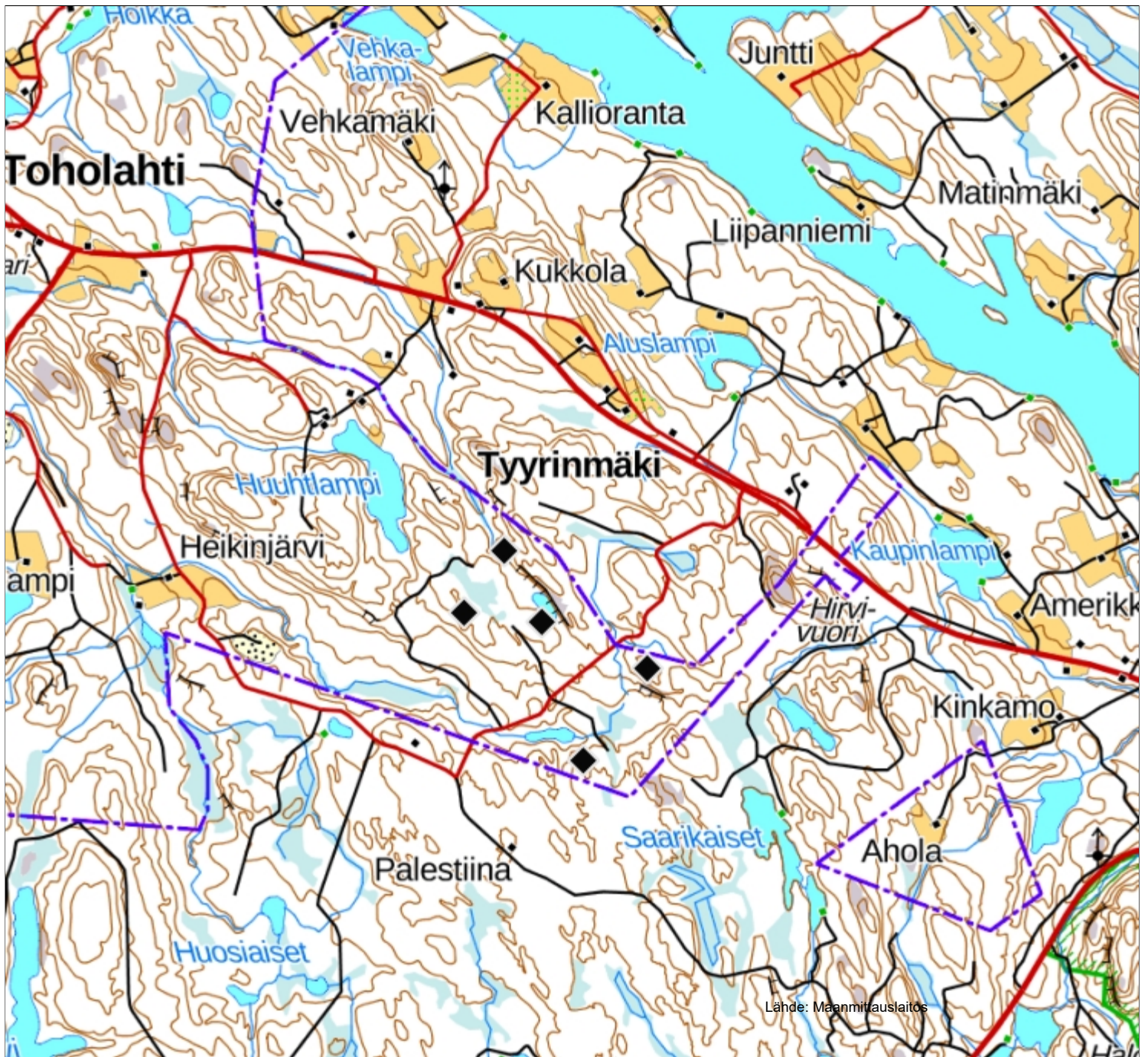
- Hankevastaava saantitodistuksin ja sähköpostilla
- Lausunnon antaneet viranomaiset (sähköpostilla)
- Rautalammin kunta: kaavoitus ja rakennusvalvonta (sähköpostilla)

Lisätietoja

Ympäristölakimies Juha Perho, puh. 0295 026 836, [juha.perho\(at\)ely-keskus.fi](mailto:juha.perho(at)ely-keskus.fi)

LIITTEET

Karttaliite
Valitusosoitus



ETRS-TM35FIN



Liite Pohjois-Savon elinkeino- liikenne ja ympäristökeskuksen YVA-päätökseen

VALITUSOSOITUS

Valitusviranomainen

Hankkeesta vastaava saa hakea tähän päätökseen muutosta **Itä-Suomen hallinto-oikeudelta** kirjallisella valituksella. Valituskirjelmä osoitetaan valitusviranomaiselle ja se on toimitettava valitusajassa Itä-Suomen hallinto-oikeuden kirjaamoon.

Valitusaika

Valitus on tehtävä **30 päivän** kuluessa päätöksen tiedoksisaantipäivästä, sitä päivää lukuun ottamatta. Kun kyse on saantitodistusta vastaan toimitetusta päätöksestä, tiedoksisaantipäivän osoittaa tiedoksianto- tai saantitodistus. Jos valitusajan viimeinen päivä on pyhäpäivä, lauantai, itsenäisyyspäivä, vapunpäivä, jouluaatto tai juhannusaatto, valitusaika jatkuu vielä seuraavana arkipäivänä. Valituksen on oltava perillä viimeistään valitusajan viimeisenä päivänä ennen viraston aukioloajan päättymistä.

Valituksen toimittaminen

Valituskirjelmä on toimitettava valitusajan kuluessa Itä-Suomen hallinto-oikeudelle (ks. osoitetiedot alla). Valituksen voi tehdä myös hallinto- ja erityistuomioistuinten asiointipalvelussa osoitteessa <https://asiointi2.oikeus.fi/hallintotuomioistuimet>. Omalla vastuulla valituskirjelmän liitteineen voi myös lähettää postitse, lähetin välityksellä, telekopiona tai sähköpostilla. Sähköisesti (telekopiona tai sähköpostilla) toimitetun valituskirjelmän on oltava toimitettu niin, että se on käytettävissä vastaanottolaitteessa tai tietojärjestelmässä määräajan viimeisenä päivänä ennen virka-ajan päättymistä. Postiin valitusasiakirjat on jätettävä niin ajoissa, että ne ehtivät perille valitusajan viimeisenä päivänä ennen viraston aukioloajan päättymistä.

Valituskirjelmä ja sen liitteet

Valituksessa on ilmoitettava:

- päätös, johon haetaan muutosta
- miltä kohdin päätökseen haetaan muutosta ja mitä muutoksia siihen vaaditaan tehtäväksi
- vaatimusten perustelut
- mihin valitusoikeus perustuu, jos valituksen kohteena oleva päätös ei kohdistu valittajaan.

Valituksessa on lisäksi ilmoitettava valittajan nimi ja yhteystiedot. Jos puhevaltaa käyttää valittajan laillinen edustaja tai asiamies, myös tämän yhteystiedot on ilmoitettava. Yhteystietojen muutoksesta on valituksen vireillä ollessa ilmoitettava viipymättä hallintotuomioistuimelle. Valituksessa on ilmoitettava myös se postiosoite ja mahdollinen muu osoite, johon oikeudenkäyntiin liittyvät asiakirjat voidaan lähettää (*prosessiosoite*). Mikäli valittaja on ilmoittanut enemmän kuin yhden prosessiosoitteen, voi hallintotuomioistuin valita, mihin ilmoitetuista osoitteista se toimittaa oikeudenkäyntiin liittyvät asiakirjat.

Valitukseen on liitettävä:

- valituksen kohteena oleva päätös valitusosoituksineen
- selvitys siitä, milloin valittaja on saanut päätöksen tiedoksi, tai muu selvitys valitusajan alkamisen ajankohdasta
- asiakirjat, joihin valittaja vetoaa vaatimuksensa tueksi, jollei niitä ole jo aikaisemmin toimitettu viranomaiselle.

Itä-Suomen hallinto-oikeuden yhteystiedot

käyntiosoite	Minna Canthin katu 64, 70101 Kuopio
postiosoite	PL 1744, 70101 Kuopio
faksi	029 564 2501
sähköpostiosoite	ita-suomi.hao@oikeus.fi
puhelinvaihe	029 56 42501
aukioloaika	klo 8 - 16.15

Oikeudenkäyntimaksu

Valittajalta peritään hallinto-oikeudessa oikeudenkäyntimaksu 260 euroa, ellei valittaja tuomioistuinmaksulain (1455/2015) 7–9 §:n nojalla vapaudu maksuvelvollisuudesta.

Tämä asiakirja POSELY/2237/2022 on hyväksytty sähköisesti / Detta dokument POSELY/2237/2022 har godkänts elektroniskt

Ratkaisija Haapanen Kimmo 29.12.2022 12:12

Esittelijä Perho Juha 29.12.2022 12:52